

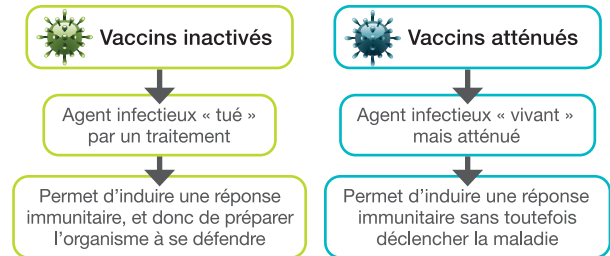


Pourquoi est-il important de me faire vacciner ?

Les patients atteints de maladie inflammatoire chronique sont plus à risque de contracter certaines maladies infectieuses, comme par exemple la grippe, et de développer des complications. ¹ C'est pourquoi la vaccination, qui est le moyen le plus efficace pour se protéger contre ces infections, est recommandée. ²

Quels sont les vaccins qui sont recommandés ?

Il existe 2 grands types de vaccins : ^{3,4}



Les vaccins atténués peuvent être contre-indiqués en fonction du traitement de la maladie inflammatoire. ^{5,6} N'hésitez pas à faire le point avec votre médecin.

Les vaccins sont-ils efficaces ?

Oui, les vaccins sont généralement efficaces et offrent une protection contre les infections. ³ Cependant, dans certains cas, le traitement de la maladie inflammatoire peut influencer l'efficacité des vaccins et doit donc être pris en compte par votre médecin. ^{4,5}



Existe-t-il des solutions ?

Il est important de ne pas négliger la vaccination (voir au dos). Vous devez garder à l'esprit que l'un des moyens d'éviter les maladies infectieuses est de se faire vacciner. Respecter scrupuleusement la prescription de votre médecin est essentiel pour que votre traitement soit pleinement efficace et permette de réduire l'inflammation tandis qu'une vaccination à jour va permettre de vous protéger contre les agents infectieux.

Pourquoi dois-je me faire vacciner ?

5 points-clés

sur l'importance de la vaccination



Une protection efficace et durable

Tenir ses vaccinations à jour permet d'être protégé efficacement et durablement contre les maladies infectieuses. De nombreux vaccins nécessitent des rappels réguliers pour être efficaces sur la durée.⁴

Un suivi rigoureux de votre maladie

Un suivi des vaccinations doit être instauré dans la prise en charge de votre maladie inflammatoire. Noter les dates d'injection dans votre carnet de vaccination permettra un meilleur suivi.⁴

Un programme vaccinal « sur-mesure »

Certains vaccins peuvent être contre-indiqués en fonction du traitement de votre maladie inflammatoire. Votre médecin trouvera un compromis permettant d'adapter votre programme de vaccination, par exemple en interrompant temporairement votre traitement pour permettre une vaccination.³⁻⁵

Des vaccins mis à jour le plus tôt possible

Il vous sera conseillé de mettre à jour les vaccins habituels au plus tôt, dès le diagnostic de la maladie inflammatoire chronique, et de vous faire vacciner en plus contre la grippe et le pneumocoque.⁵ Ces vaccins pourront être effectués avant le début du traitement.⁵

Une mise au point régulière avec votre médecin

Avant d'envisager un voyage à l'étranger, il est préférable d'en parler à votre médecin, qui pourra vous renseigner sur les vaccinations obligatoires dans le pays où vous souhaitez vous rendre et vous orienter vers un spécialiste qui évaluera les bénéfices-risques d'une telle vaccination.⁶



Bien entendu, si vous avez des questions sur la vaccination, n'hésitez pas à contacter un professionnel de santé.

1. Combe B. Vaccinations et rhumatismes inflammatoires. La Lettre du Rhumatologue 1998;246:4-5. 2. INVS. TOUT SAVOIR (ou presque) SUR LA VACCINATION : des réponses aux questions du quotidien. Mars 2016. 3. <http://www.polyarthrite-andar.com/Vaccinations-et-polyarthrite-rhumatoïde-Mythes-et-realites> (consulté le 15/10/2017). 4. Fiche conseil. Vaccination et polyarthrite. Polyarthrite infos 2013;92:21-22. 5. Morel J. Fenêtre d'opportunité vaccinale dans la polyarthrite rhumatoïde. La Lettre du Rhumatologue 2017;434:4-5. 6. CRI. Prise en charge pratique des patients sous anti-IL1. Conduite à tenir en cas de vaccination ? Janvier 2014.